

รายงานการประชุมเกษตรอำเภอประจำเดือน พฤศจิกายน ๒๕๖๗
ครั้งที่ ๑๑/๒๕๖๗
วันที่ ๒๙ พฤศจิกายน ๒๕๖๗
ณ ห้องประชุมสำนักงานเกษตรจังหวัดเพชรบุรี อำเภอเมืองเพชรบุรี จังหวัดเพชรบุรี

ผู้เข้าประชุม

| | | |
|-------------------------------|---|-----------|
| ๑. นายวันชัย นิลวงศ์ | เกษตรจังหวัดเพชรบุรี | ประธาน |
| ๒. นางอุไร กาลปักษ์ | หัวหน้ากลุ่มยุทธศาสตร์และสารสนเทศ | |
| ๓. นางพรรณวดี ทองแดง | หัวหน้ากลุ่มส่งเสริมและพัฒนาเกษตรกร | |
| ๔. นางสาวนิตยา ตั้งสุขธวัช | หัวหน้ากลุ่มอารักขาพืช | |
| ๕. นางปัจฉิมา เผือกเทศ | หัวหน้าฝ่ายบริหารทั่วไป | |
| ๖. นางสาวพจนารถ หินอ่อน | นักวิชาการส่งเสริมการเกษตรชำนาญการ | |
| | รักษาราชการแทนหัวหน้ากลุ่มส่งเสริมและพัฒนาการผลิต | |
| ๗. นายพันลภ เอี่ยมสวัสดิ์ | เกษตรอำเภอชะอำ | |
| ๘. นายยุกตนันท์ จำปาเทศ | เกษตรอำเภอเมืองเพชรบุรี | |
| ๙. นายพันวิทย์ ศรีสังข์งาม | เกษตรอำเภอบ้านลาด | |
| ๑๐. นายสุริยา ศรีนาโค | เกษตรอำเภอบ้านแหลม | |
| ๑๑. นายวิโมกษ์ พรหมทอง | เกษตรอำเภอเขาย้อย | |
| ๑๒. นางสาวธันนรดา เทียนทอง | เกษตรอำเภอแก่งกระจาน | |
| ๑๓. นางสาวธัญลักษณ์ นิ่มนุ้ย | เกษตรอำเภอหนองหญ้าปล้อง | |
| ๑๔. นายยุทธพงษ์ เอี่ยมสำอางค์ | นักวิชาการส่งเสริมการเกษตรชำนาญการ | |
| | รักษาราชการแทนเกษตรอำเภอท่ายาง | |
| ๑๕. นางสาวปาริฉัตร บุญเย็น | นักวิชาการส่งเสริมการเกษตรชำนาญการ | เลขานุการ |



เอกสารแนบการประชุม
ครั้งที่ ๑๑/๒๕๖๗

ผู้เข้าร่วมประชุม

| | |
|-------------------------------|------------------------------------|
| ๑. นางสาวพิมพ์ภัสสร กระจำวงษ์ | นักวิชาการส่งเสริมการเกษตรชำนาญการ |
| ๒. นางสาวศิริประภา โพธิ์ภาค | นักวิชาการส่งเสริมการเกษตรชำนาญการ |

ผู้ไม่มาประชุม(ติดราชการ/ภารกิจ/ลา)

-

เริ่มประชุม

เวลา ๐๙.๓๐ น.

นายวันชัย นิลวงศ์ เกษตรจังหวัดเพชรบุรี กล่าวเปิดและดำเนินการประชุม ตามระเบียบวาระ ดังนี้

ระเบียบวาระที่ ๑ เรื่องที่ประธานแจ้งให้ที่ประชุมทราบ

๑.๑ การตรวจสอบสารเสพติด มีการลงนามสัญญาระหว่างผู้ว่าราชการจังหวัดและนายอำเภอทุกอำเภอในการป้องกันยาเสพติดในองค์กรซึ่งมีการตรวจสอบสารเสพติดของบุคลากรในองค์กรซึ่งสำนักงานเกษตรจังหวัดเพชรบุรี และสำนักงานเกษตรอำเภอเมืองเพชรบุรีได้ดำเนินการตรวจแล้วเรียบร้อยแล้ว และอำเภออื่น ๆ ขอให้ให้ความร่วมมือกับทางอำเภอด้วยในการตรวจสอบ และอาจมีการสุ่มตรวจอีกครั้งโดยจะไม่มีแจ้งให้ทราบล่วงหน้า

มติที่ประชุม

รับทราบ

๑.๒ งานพระนครคีรี มีกำหนดจัดในวันที่ ๒๑ กุมภาพันธ์ – ๑ มีนาคม ๒๕๖๘ ในส่วนของภารกิจงานที่เกี่ยวข้องกับหน่วยงาน เป็นในด้านของการเตรียมบุญทวยสินค้าโดยบูรณาการร่วมกันในกระทรวงเกษตรและสหกรณ์ประสานเกษตรกรไปจำหน่ายสินค้า

มติที่ประชุม รับทราบ

๑.๓ นโยบายการดำเนินงานของรองผู้ว่าราชการจังหวัดเพชรบุรี ดังนี้

- การจัดซื้อจัดจ้าง เบิกจ่ายงบประมาณ ขอให้ดำเนินการให้เป็นไปตามมาตรฐานการเบิกจ่าย
- การปฏิบัติงานรัฐพิธีต่าง ๆ ขอให้หน่วยงานให้ความร่วมมือในการดำเนินกิจกรรมด้วย ซึ่งในเดือนธันวาคม ๒๕๖๗ มีกิจกรรมพิธีการดังนี้ วันที่ ๕ ธันวาคม ๒๕๖๗ กิจกรรมทำพิธีและจิตอาสาเนื่องในวันคล้ายวันพระบรมราชสมภพของพระบาทสมเด็จพระบรมชนกาธิเบศร มหาภูมิพลอดุลยเดชมหาราช บรมนาถบพิตร วันชาติ และวันพ่อแห่งชาติวันที่ ๗ ธันวาคม ๒๕๖๗ กิจกรรมถวายพระพรเนื่องในวันคล้ายวันพระบรมราชสมภพ สมเด็จพระเจ้าลูกเธอ เจ้าฟ้าพัชรกิติยาภา นเรนทิราเทพยวดี กรมหลวงราชสาริณีสิริพัชร มหาวัชรราชธิดาและวันที่ ๒๗ ธันวาคม ๒๕๖๗ กิจกรรมทำพิธีและจิตอาสาเนื่องในวันคล้ายวันปราบดาภิเษกสมเด็จพระเจ้าตากสินมหาราช

- การสวมใส่หมวกกันน็อคขณะขับขี่ยานพาหนะ ขอให้ปฏิบัติตามสวมหมวกกันน็อคทุกครั้งที่ขับขี่
- การพัฒนาหญ้าแฝก แปรรูปผลิตภัณฑ์จากหญ้าแฝก ทำสมุนไพร

มติที่ประชุม รับทราบ

๑.๔ มติคณะรัฐมนตรี

- การลดคัดแยกขยะจากต้นทาง ขอให้มีการดูแลคัดแยกขยะจากต้นทาง ในองค์กรควรมีถึงคัดแยกขยะในแต่ละประเภท สำนักงานได้ะทำงานไว้ถึง ให้มีถังขยะเพียงจุดกลางของสำนักงาน
- แจ้งวันหยุดพิเศษประจำปี ๒๕๖๘ เพิ่มเติม ดังนี้
 - วันที่ ๒ มิถุนายน ๒๕๖๘
 - วันที่ ๑๑ สิงหาคม ๒๕๖๘
 - วันที่ ๒ มกราคม ๒๕๖๙

มติที่ประชุม รับทราบ

๑.๕ การบูรณาการการขับเคลื่อนงานในพื้นที่ ขอให้ดำเนินงานกิจกรรมต่าง ๆ โดยจังหวัดประสานงานบูรณาการการทำงานกับอำเภอ หน่วยงานภาคีเครือข่ายต่าง ๆ ในพื้นที่ ในทุกมิติและขอให้ปฏิบัติตามนโยบายกระทรวงเกษตรและสหกรณ์ทั้ง ๙ ข้อ ในส่วนที่เกี่ยวข้อง

มติที่ประชุม รับทราบ

๑.๖ การเบิกจ่ายงบประมาณ ขอให้ดำเนินการเบิกจ่ายงบประมาณโครงการต่าง ๆ ให้เป็นไปตามกำหนดและเบิกเกิน ๑๐ เปอร์เซ็นต์ของเป้าหมายตามแนวทางที่วางไว้จากเวทีแลกเปลี่ยนเรียนรู้ระดับอำเภอ ขอให้ทำเรื่องยืมเงินมาก่อนเพื่อที่จะได้มีการดำเนินการเบิกจ่าย ซึ่งสามารถส่งคืนเงินยืมได้ภายใน ๓๐ วัน และหากจำเป็นต้องเลื่อนวันก็แจ้งปรับเปลี่ยนส่งคืนแล้วขอยืมใหม่

มติที่ประชุม รับทราบ

๑.๗การปฏิบัติตามระเบียบและคำสั่ง ขอให้เจ้าหน้าที่ทุกท่านศึกษาและปฏิบัติตามกฎระเบียบ คำสั่ง กฎหมาย ระเบียบก.พ. พ.ร.บ. อำนาจความสะดวก และกฎอื่นๆที่เกี่ยวข้อง อย่างเคร่งครัดและการเปิดเผยข้อมูลส่วนบุคคล ขอให้ระมัดระวังตามกฎหมาย PDPA ถ้าจำเป็นต้องให้กับหน่วยงานที่เกี่ยวข้องเท่านั้น ห้ามเผยแพร่ทั่วไป

มติที่ประชุม รับทราบ

ระเบียบวาระที่ ๒ เรื่องรับรองรายงานการประชุม

๒.๑ รายงานการประชุมเกษตรอำเภอประจำเดือนตุลาคม ครั้งที่ ๑๐/๒๕๖๗



กลุ่มยุทธศาสตร์และสารสนเทศได้จัดทำรายงานการประชุมฯ ประจำเดือนตุลาคมครั้งที่ ๑๐/๒๕๖๗รายละเอียดตาม QR Codeทั้งนี้ได้จัดส่งรายงานการประชุมฯ แจ้งเวียนให้ผู้เข้าประชุมตรวจสอบตามหนังสือจังหวัดเพชรบุรีที่ พบ ๐๐๐๙/ว๑๖๐๕๑ ลงวันที่ ๔ พฤศจิกายน ๒๕๖๗ ซึ่งมีข้อแก้ไข ดังนี้ ระเบียบวาระที่ ๑ เรื่องที่ประธานแจ้งให้ที่ประชุมทราบ (หน้าที่ ๒) ข้อที่ ๑.๖ช่องทางการสื่อสาร Line กลุ่มขอแก้ไขชื่อกลุ่มLine จาก Line ผู้บริหาร (เกษตรจังหวัด หัวหน้ากลุ่ม/ฝ่าย) เป็น ชื่อ Line ผู้นำองค์กร และLine ผู้นำองค์กร (เกษตรจังหวัด หัวหน้ากลุ่ม/ฝ่าย เกษตรอำเภอ) เป็น Line ผู้บริหาร

มติที่ประชุม

รับทราบ

ระเบียบวาระที่ ๓ เรื่องสืบเนื่องจากการประชุมครั้งที่แล้ว

๓.๑ กลุ่มยุทธศาสตร์และสารสนเทศ

๓.๑.๑ ข้อมูลสถานการณ์การปลูกพืช ข้อมูล ณ วันที่๒๔ พฤศจิกายน ๒๕๖๗

ข้อมูลด้านการเกษตรจังหวัดเพชรบุรี ปี 2567 (ข้อมูล ณ วันที่ 24 พ.ย. 67)

| อำเภอ | ครัวเรือน เกษตรกร (ครัวเรือน) | พื้นที่ทั้งหมด (ไร่) | พื้นที่ทำ การเกษตร (ไร่) | พื้นที่ทำการเกษตรแบ่งตามการเพาะปลูก (ไร่) | | | | | | | | | | | | | | | | | | | | | | |
|---------------|-------------------------------------|-------------------------|--------------------------------|---|----------------|---------------|--------|--------|--------|-------------|--------|------------------|--------|-------------|--------|--------------------|-------|-------------|--------|------------|--------|------------------|-----|------------|---------|--------|
| | | | | ข้าวนาปี 67/68 รอบที่ 1 | | สับปะรดโรงงาน | | มะนาว | | กล้วยหอมทอง | | อ้อยโรงงาน 67/68 | | มันสำปะหลัง | | ข้าวโพดเลี้ยงสัตว์ | | ปาล์มน้ำมัน | | มะพร้าวแก่ | | ชมพู่เพชรสายรุ้ง | | เกลือสมุทร | รายงาน | |
| | | | | ทบก. | เก็บเกี่ยวแล้ว | ทบก. | รต. | ทบก. | รต. | ทบก. | รต. | ทบก. | รต. | ทบก. | รต. | ทบก. | รต. | ทบก. | รต. | ทบก. | รต. | ทบก. | รต. | ทบก. | รต. | ทบก. |
| เมืองเพชรบุรี | 7,406 | 177,438 | 84,664 | 76,771 | 17,708 | | | 16.75 | 46 | 1.75 | 5.50 | | | | | | | 222 | 369 | 72 | 719 | 55 | 81 | 420 | 760 | 1,000 |
| เขาย้อย | 4,725 | 191,030 | 64,442 | 46,675 | 7,780 | | | 9.01 | 82 | 0.38 | 51 | | 809 | 52 | 238 | 12 | 21 | 38 | 211 | 332 | 1,140 | 0.38 | | | 862 | 4,000 |
| หนองหญ้าปล้อง | 3,751 | 781,124 | 80,925 | 1,771 | 726 | 2,339 | 15,447 | 977 | 2,922 | 39 | 650 | 620 | 5,522 | 72 | 4 | 1,697 | 3,430 | 1,445 | 3,440 | 23 | 130 | 1.25 | | | 10,611 | 7,000 |
| ชะอำ | 6,805 | 412,889 | 98,360 | 16,856 | 1,505 | 351 | 19,624 | 304 | 794 | 91 | 55 | 823 | 25,350 | 564 | 8,620 | 27 | 80 | 2,005 | 6,546 | 694 | 3,853 | 4 | | 27 | 9,465 | 18,000 |
| ท่ายาง | 11,490 | 460,417 | 200,538 | 47,906 | 2,009 | 5,407 | 13,109 | 7,276 | 19,034 | 5,180 | 8,752 | 3,135 | 9,171 | 975 | 1,531 | 36 | | 2,040 | 3,988 | 614 | 2,072 | 106 | 135 | | 53,446 | 13,000 |
| บ้านลาด | 9,053 | 186,336 | 79,718 | 53,187 | 14,974 | | 335 | 538 | 1,171 | 371 | 905 | 0.25 | | | | | | 244 | 291 | 241 | 870 | 6 | 24 | | 5,142 | 3,000 |
| บ้านแหลม | 3,138 | 118,678 | 70,070 | 11,436 | 2,495 | | | 0.50 | 3.50 | | | | | | | | | | 13 | 2,359 | 5,595 | 8 | 12 | 8,321 | 79 | 7,000 |
| แก่งกระจาน | 6,783 | 1,562,799 | 131,836 | 2,354 | 35 | 2,417 | | 5,361 | 16,353 | 548 | 2,727 | | 1,690 | 15 | 100 | 6 | 605 | 1,593 | 4,723 | 84 | 137 | 8 | | | 57,350 | 20,000 |
| รวม | 53,151 | 3,890,711 | 810,553 | 256,955 | 47,231 | 10,513 | 48,515 | 14,482 | 40,406 | 6,231 | 13,146 | 4,577 | 42,542 | 1,677 | 10,493 | 1,777 | 4,136 | 7,589 | 19,580 | 4,419 | 14,516 | 189 | 252 | 8,767 | 137,713 | 75,000 |

หมายเหตุ :เป็นข้อมูลประมาณการจะมีความชัดเจนเมื่อได้สรุปผลเป็นข้อมูลเอกภาพแล้วเท่านั้น

ข้าวนาปีเริ่มเพาะปลูก 16มิ.ย. 67 - 28ก.พ. 67 บางพื้นที่โดยเฉพาะอำเภอเขาย้อยมีการเพาะปลูกมากกว่า 1 รอบ/ปี (ผลผลิตเฉลี่ย 701 กิโลกรัม/ไร่ ที่ความชื้น 15%) (อยู่ในช่วงเพาะปลูกข้อมูลยังไม่สิ้นสุด)

ข้าวนาปรัง เริ่มเพาะปลูก 1 มี.ค. – 15 มิ.ย. 68

พันธุ์ข้าวที่นิยมปลูก ได้แก่ กข85, กข49 และ ชัยนาท 1 ตามลำดับ

ไม้ผล ได้แก่ กล้วย มะนาว มะม่วง ชมพู่เพชรสายรุ้ง กระท้อน ฝรั่ง น้อยหน่า ส้มโอ มะปรางเป็นต้น

ไม้ยืนต้น ได้แก่ มะพร้าว ปาล์มน้ำมัน ไม้ ตาลโตนด อินทผลัม

พืชผัก ได้แก่ คื่นฉ่าย ขะอม กระเพรา พริก มะเขือ โหระพา

ไม้ดอก ได้แก่ บัวหลวง มะลิ

ไม้ประดับ ได้แก่ เตย ไม้ตัดใบอื่น ๆ

ประธาน ขอให้เพิ่มเติมข้อมูลประชากรในแต่ละอำเภอ โดยนับจากประกาศของกรมการปกครองที่จะประกาศทุกวันที่ ๑ มกราคม ของทุกปี ไม่ต้องปรับข้อมูลทุกเดือน

ข้อเสนอ ข้อมูลในบางพิซไม่ตรง อำเภอขอตรวจสอบแก้ไข และขอให้แจ้งยืนยันกับทางกลุ่มยุทธศาสตร์และสารสนเทศเพื่อแก้ไขให้ถูกต้องตรงกัน

มติที่ประชุม รับทราบ

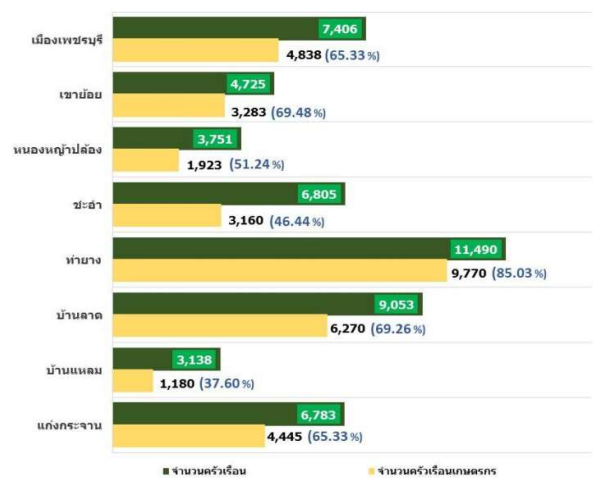
๓.๑.๒ รายงานผลโครงการทะเบียนเกษตรกรและบริหารจัดการสารสนเทศการเกษตรด้านพืช

ตัดยอดข้อมูล ณ วันที่ ๒๘ พฤศจิกายน ๒๕๖๗

จำนวนครัวเรือนเกษตรกรทั้งหมดที่อยู่ในระบบทะเบียนเกษตรกรแล้ว

| อำเภอ | จำนวนครัวเรือนเกษตรกรทั้งหมด | จำนวนครัวเรือนเกษตรกรที่อยู่ในระบบทะเบียนเกษตรกรแล้ว | คิดเป็น % |
|---------------|------------------------------|--|-----------|
| เมืองเพชรบุรี | 7,406 | 4,838 | 65.33 |
| เขาย้อย | 4,725 | 3,283 | 69.48 |
| หนองหญ้าปล้อง | 3,751 | 1,923 | 51.27 |
| ชะอำ | 6,805 | 3,160 | 46.44 |
| ท่ายาง | 11,490 | 9,770 | 85.03 |
| บ้านลาด | 9,053 | 6,270 | 69.26 |
| บ้านแหลม | 3,138 | 1,180 | 37.60 |
| แก่งกระจาน | 6,783 | 4,445 | 65.53 |
| เพชรบุรี | 53,151 | 34,869 | 65.60 |

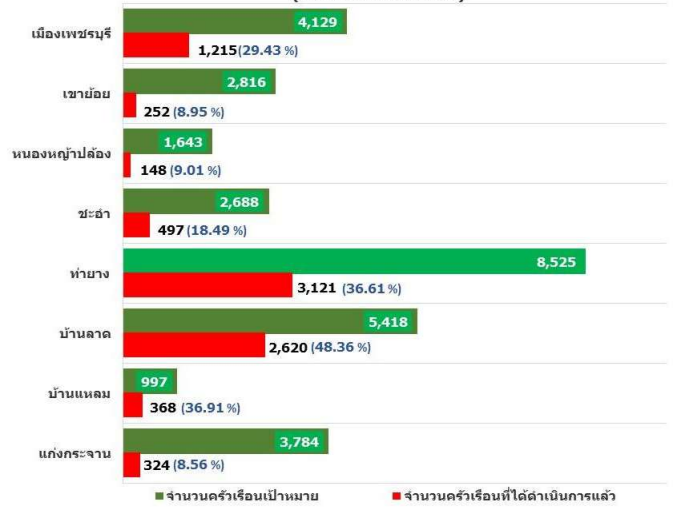
จำนวนครัวเรือนเกษตรกรที่อยู่ในระบบทะเบียนเกษตรกรแล้วเปรียบเทียบกับจำนวนครัวเรือนเกษตรกรทั้งหมดของอำเภอ



ขึ้นทะเบียนและปรับปรุงทะเบียนเกษตรกรตามเป้าหมาย ปีงบประมาณ 68

| อำเภอ | จำนวนครัวเรือนเป้าหมาย | จำนวนครัวเรือนที่ได้ดำเนินการในปี งบประมาณ 68 แล้ว | คิดเป็น % |
|---------------|------------------------|--|-----------|
| เมืองเพชรบุรี | 4,129 | 1,215 | 29.43 |
| เขาย้อย | 2,816 | 252 | 8.95 |
| หนองหญ้าปล้อง | 1,643 | 148 | 9.01 |
| ชะอำ | 2,688 | 497 | 18.49 |
| ท่ายาง | 8,525 | 3,121 | 36.61 |
| บ้านลาด | 5,418 | 2,620 | 48.36 |
| บ้านแหลม | 997 | 368 | 36.91 |
| แก่งกระจาน | 3,784 | 324 | 8.56 |
| เพชรบุรี | 30,000 | 8,545 | 28.48 |

ผลการขึ้นทะเบียนและปรับปรุงทะเบียนเกษตรกร (1 ต.ค. 67 - 30 ก.ย. 68)



มติที่ประชุม

รับทราบ

๓.๑.๓ รายงานการให้บริการศูนย์บริการเกษตรพิรุณราชของสำนักงานเกษตรอำเภอ

รายงานการให้บริการศูนย์บริการเกษตรพิรุณราชของสำนักงานเกษตรอำเภอ

| อำเภอ | จำนวนการขอรับบริการ | | ดำเนินการเสร็จสิ้น (เรื่อง) | อยู่ระหว่างดำเนินการ (เรื่อง) | เกินกำหนด (เรื่อง) | หมายเหตุ |
|---------------|---------------------|-------------|-----------------------------|-------------------------------|--------------------|----------|
| | ร้องเรียน/ร้องทุกข์ | ขอรับบริการ | | | | |
| เมืองเพชรบุรี | - | 113 | 113 | - | - | |
| เขาย้อย | - | 21 | 21 | - | - | |
| หนองหญ้าปล้อง | - | 7 | 7 | - | - | |
| ชะอำ | - | 68 | 68 | - | - | |
| ท่ายาง | - | 1 | 1 | - | - | |
| บ้านลาด | - | 60 | 53 | - | - | |
| บ้านแหลม | - | 29 | 29 | - | - | |
| แก่งกระจาน | - | 1 | 1 | - | - | |
| รวม | 0 | 322 | 322 | 0 | 0 | |

ข้อมูลตั้งแต่ ตุลาคม 2566 - 25 พฤศจิกายน 2567

เกษตรอำเภอบ้านลาด ในกรณีที่สำนักงานเกษตรอำเภอซึ่งเป็นศูนย์พิรุณราชรับเรื่องแล้วแจ้งต่อไปยังหน่วยงานที่เกี่ยวข้องนั้น ซึ่งทางหน่วยงานที่เกี่ยวข้องก็จะแจ้งกลับมาให้สำนักงานเกษตรอำเภอติดต่อประสานเกษตรกรให้โทรติดต่อหาหน่วยงานนั้น ซึ่งทางหน่วยงานนั้นไม่ดำเนินการประสานใด ๆ เลย เป็นปัญหวนกลับมาให้เราแก้และประสานต่อกัน จึงอยากให้มีการปรับแก้ไขในส่วนนี้ หน่วยงานที่เกี่ยวข้องรับเรื่องแล้วควรดำเนินการต่อให้เสร็จสิ้น

ข้อเสนอ อำเภอใดมีปัญหาในการดำเนินการเกี่ยวกับเกษตรพิรุณราช ขอให้สรุปประเด็นปัญหาแจ้งผู้รับผิดชอบงานระดับจังหวัด เพื่อรวบรวมและนำปัญหาแจ้งในการประชุมระดับจังหวัดต่อไป

มติที่ประชุม รับทราบ

๓.๑.๔ ข้อมูลศูนย์เรียนรู้การเพิ่มประสิทธิภาพการผลิตสินค้าเกษตร (ศพก.) จังหวัดเพชรบุรี

ศูนย์เรียนรู้การเพิ่มประสิทธิภาพการผลิตสินค้าเกษตร (ศพก.) จังหวัดเพชรบุรี

ข้อมูล ณ วันที่ 25 พฤศจิกายน 2567

| ที่ | อำเภอ | เกษตรกรต้นแบบ | ที่ตั้งศูนย์ | | สินค้าหลัก | จำนวน |
|-----|---------------|----------------------|--------------|---------------|------------|----------------|
| | | | หมู่ที่ | ตำบล | | ศูนย์เครือข่าย |
| 1 | เมืองเพชรบุรี | นายสมพงษ์ หล้าทอง | 2 | หนองขนาน | ข้าว | 15 |
| 2 | เขาย้อย | นายเครือ จินแส | 6 | หนองชุมพล | พืชผัก | 17 |
| 3 | หนองหญ้าปล้อง | นายรัตนพงศ์ นิมวาด | 3 | หนองหญ้าปล้อง | สับปะรด | 17 |
| 4 | ชะอำ | นางสาวหัตถทอง พรหมณี | 2 | น่ายาง | ข้าว | 12 |
| 5 | ท่ายาง | นายสรนันท์ ทนทาน | 2 | ท่าไม้รวก | ข้าว | 21 |
| 6 | บ้านลาด | นายบรรพต มามาก | 5 | ถ้ำรงค์ | ข้าว | 12 |
| 7 | บ้านแหลม | นายอ่อน ชูทอง | 6 | บางแก้ว | ข้าว | 12 |
| 8 | แก่งกระจาน | นายคำรณ ศรีแจ้ | 6 | พสุวรรค์ | ไม้ผล | 8 |
| รวม | | | | | | 114 |

เกษตรอำเภอเขาย้อย อำเภอเขาย้อยมีการเพิ่มจำนวนศูนย์เครือข่าย ๑ ศูนย์ จากเดิม ๑๗ ศูนย์ เป็น ๑๘ ศูนย์
ประธาน ขอให้ตรวจสอบข้อมูลมีการเพิ่มเติมในระบบรายงานแล้วหรือไม่ แล้วแจ้งประสานยืนยันกับกลุ่ม

ยุทธศาสตร์และสารสนเทศ

มติที่ประชุม รับทราบ

๓.๒ กลุ่มส่งเสริมและพัฒนาเกษตรกร

๓.๒.๑ ข้อมูลพื้นฐานกลุ่มส่งเสริมและพัฒนาเกษตรกร

| ข้อมูลพื้นฐานกลุ่มส่งเสริมและพัฒนาเกษตรกร ปี 2567 | | | | | | | | | | | | | | |
|---|-----------------|-----------------|------------------------|-----------------|----------------------------|-----------------|---------------------|-----------------|------------------|-----------------|--|---|-------------------------------|--------------------------|
| สำนักงานเกษตรจังหวัดเพชรบุรี | | | | | | | | | | | | | | |
| งาน | วิสาหกิจชุมชน | | เครือข่ายวิสาหกิจชุมชน | | กลุ่มส่งเสริมอาชีพการเกษตร | | กลุ่มแม่บ้านเกษตรกร | | กลุ่มยุวเกษตรกร | | อาสาสมัคร เกษตร (อกษ.) สาขา เกษตรหมู่บ้าน (กม.) (ราย) | อาสาสมัคร เกษตรหมู่บ้าน (อกม.) (ราย) | Smart Farmer (SF) (ราย) | Young Farmer (ราย) |
| อำเภอ | จำนวน (แห่ง) | สมาชิก (ราย) | จำนวน (แห่ง) | สมาชิก (ราย) | จำนวน (กลุ่ม) | สมาชิก (ราย) | จำนวน (กลุ่ม) | สมาชิก (ราย) | จำนวน (กลุ่ม) | สมาชิก (ราย) | | | | |
| เมืองเพชรบุรี | 37 | 806 | 0 | 0 | 10 | 124 | 11 | 117 | 3 | 42 | 393 | 180 | 127 | 4 |
| เขาย้อย | 27 | 840 | 0 | 0 | 5 | 65 | 6 | 117 | 4 | 84 | 199 | 57 | 159 | 2 |
| หนองหญ้าปล้อง | 46 | 256 | 0 | 0 | 3 | 30 | 6 | 62 | 7 | 116 | 133 | 31 | 144 | 1 |
| ชะอำ | 71 | 1229 | 0 | 0 | 6 | 137 | 7 | 110 | 6 | 89 | 260 | 76 | 137 | 4 |
| ท่ายาง | 108 | 1477 | 2 | 45 | 6 | 118 | 9 | 101 | 7 | 121 | 390 | 120 | 163 | 4 |
| บ้านลาด | 47 | 753 | 0 | 0 | 6 | 103 | 8 | 89 | 6 | 61 | 394 | 115 | 156 | 5 |
| บ้านแหลม | 24 | 259 | 1 | 13 | 7 | 73 | 4 | 41 | 4 | 88 | 200 | 73 | 114 | 4 |
| แก่งกระจาน | 74 | 721 | 1 | 7 | 6 | 60 | 7 | 70 | 5 | 54 | 162 | 52 | 162 | 2 |
| รวม | 434 | 6341 | 4 | 65 | 49 | 710 | 58 | 707 | 42 | 655 | 2131 | 704 | 1162 | 30 |

หมายเหตุ : ตลาดเกษตรกร 1 แห่ง สมาชิก 23 ราย ข้อมูล ณ วันที่ 22 พฤศจิกายน 2567

หัวหน้ากลุ่มส่งเสริมและพัฒนาเกษตรกร ขอให้อำเภอตรวจสอบข้อมูลในระบบ บางส่วนยังขาดรายละเอียดขอให้บันทึกให้ครบถ้วน และหากอำเภอมีการปรับเปลี่ยนหรือลดของกลุ่ม/เกษตรกรขอให้แจ้งประสานจังหวัดทราบด้วยและประชาสัมพันธ์รับสมัคร YSF สามารถแจ้งส่งใบสมัครมาได้ประสานที่ผู้รับผิดชอบงานได้โดยตรง

ข้อเสนอ

ข้อมูลของอำเภอไม่ตรงกับในตาราง ขอตรวจสอบข้อมูลและประสานเจ้าหน้าที่ผู้รับผิดชอบตรวจสอบแก้ไขให้ถูกต้องต่อไป

มติที่ประชุม

รับทราบ

๓.๔ กลุ่มอากรักขาพิช

๓.๔.๑ ข้อมูลพื้นฐานกลุ่มอากรักขาพิชข้อมูล ณ วันที่ ๒๖ พฤศจิกายน ๒๕๖๗

| อำเภอ | ศตปช. | | ศจช. | แปลงติดตามสถานการณ์ศัตรูพืช (แปลง) | | | | | | | | คลินิกพืช | | จุดสำรวจประชากรแมลงวันผลไม้ | | โรงเรียนเกษตรกร | เตือนการระบาดศัตรูพืช |
|---------------|--------------|-------------------------|--|------------------------------------|---------|---------|-------|--------|-------|-------------|------|-----------|--------------|-----------------------------|--------------|------------------------------|---|
| | ศูนย์หลัก | ศูนย์เครือข่าย | | ข้าว | มะพร้าว | สับปะรด | มะนาว | พืชผัก | กล้วย | มันสำปะหลัง | อ้อย | ชมพู | จุดให้บริการ | หมอพืชชุมชน | จุดวางกับดัก | | |
| เมืองเพชรบุรี | ต.นาพันสาม | ต.บางจาน | ต.คอนยาง (ม.1), ต.คอนยาง (ม.3) ต.ต้นมะพร้าว | 3 | | | | | | | 2 | 2 | 4 | 8 | 7 | | หนอนหัวดำ/ แมลงดำหนาม |
| เขาย้อย | ต.ทับคาบ | ต.สระพัง | ต.ทับคาบ ต.หนองชุมพลเหนือ ต.ห้วยโรง ต.หนองปลาไหล ต.บางเค็ม | 2 | 2 | | | 1 | | | | 2 | 3 | | | | เพลี้ยกระโดดหลังขาว/ ด้วงแรด/ หนอนหัวดำ/ แมลงดำหนาม/ ไรมะพร้าว |
| หนองหญ้าปล้อง | ต.ท่าตะคร้อ | บ้านอ่างศิลา | ต.ท่าตะคร้อ ต.หนองหญ้าปล้อง ต.ยางน้ำกลัดใต้ | | | 1 | 1 | 1 | | | 1 | 2 | 3 | | | ปี 67 ต. ท่าตะคร้อ (ผัก) | |
| ชะอำ | ต.ชะอำ | ต.หนองศาลา | ต.ชะอำ ต.เขาใหญ่ ต.ห้วยทรายเหนือ | 1 | 1 | 1 | | | | 1 | 1 | 2 | 4 | | | ปี 65 ต. ชะอำ (ข้าว) | ด้วงวงง/ ด้วงแรด/ หนอนหัวดำ/ แมลงดำหนาม/ ไรมะพร้าว/ ไรคใบ ต่างมันสำปะหลัง |
| ท่ายาง | ต.วังไคร้ | ต.บ้านในดง | ต.บ้านในดง ต.วังไคร้ ต.หนองจอก ต.ท่าไม้รวก | 2 | | | | 1 | 1 | 1 | | 2 | 4 | | | ปี 68 ต. บ้านในดง (ผัก) | หนอนหัวดำ/ แมลงดำหนาม |
| บ้านลาด | ต.หนองกะปูล | ต.ตำหรุ | ต.ไรโคก ต.หนองกระเจ็ด ต.หนองกะปูล ต.บ้านลาด | 3 | | | | 1 | 1 | | | 2 | 4 | | | | หนอนหัวดำ |
| บ้านแหลม | ต.บางแก้ว | ต.บางครก ต.บางขุนไทร | ต.บางครก (ม.12), ต.บางครก (ม.5) ต.บางแก้ว ต.หัวมั่ง | 2 | 2 | | | | | | | 2 | 4 | 2 | | ปี 66 ต. บางครก (มะพร้าว) | หนอนหัวดำ/ แมลงดำหนาม |
| แก่งกระจาน | ต.แก่งกระจาน | ต.พุทธวรค์ | ต.สองพี่น้อง ต.พุทธวรค์ | 1 | | | 1 | 2 | | | | 2 | 3 | | | | หนอนหัวดำ/ แมลงดำหนาม |

มติที่ประชุม

รับทราบ

๓.๕ ฝ่ายบริหารทั่วไป

๓.๕.๑ อัตรากำลังข้าราชการพนักงานราชการ ลูกจ้างประจำ สำนักงานเกษตรจังหวัดเพชรบุรี ข้อมูล ณ วันที่ ๒๕ พฤศจิกายน ๒๕๖๗

อัตรากำลังข้าราชการ พนักงานราชการ ลูกจ้างประจำ สำนักงานเกษตรจังหวัดเพชรบุรี

ข้อมูล ณ วันที่ 25 พฤศจิกายน 2567

| ตำแหน่ง - ระดับ | ข้าราชการ | | | | | | | | | | | | พนักงาน ราชการ | รวมทั้งสิ้น | | |
|--------------------|-----------------------------------|----------------------|------------------|----------|------------------|------------|------------------|----------|------------|-----------------------------|-------------|-------------|-------------------|--------------|----|-----|
| | เกษตรจังหวัด | หัวหน้ากลุ่ม | เกษตรอำเภอ | | จังหวัด | | เกษตรตำบล | | | หัวหน้าฝ่าย บริหารทั่วไป | | | | | | รวม |
| | ผู้อำนวยการ เฉพาะด้าน | นักวิชาการ | นักวิชาการ | | นักวิชาการ | | นักวิชาการ | | | เจ้าพนักงาน | เจ้าพนักงาน | เจ้าพนักงาน | | | | |
| | (วิชาการ ส่งเสริม การเกษตร) | ส่งเสริม การเกษตร | ส่งเสริมการเกษตร | | ส่งเสริมการเกษตร | | ส่งเสริมการเกษตร | | | ธุรการ | ธุรการ | การเงิน | | | | |
| | | | | | | | | | | | | และบัญชี | | | | |
| จังหวัด - อำเภอ | | ชำนาญการ | ชำนาญการ | | ชำนาญการ | | ชำนาญการ | | | อาวุโส | ปฏิบัติงาน | ปฏิบัติงาน | | | | |
| | สูง | พิเศษ | พิเศษ | ชำนาญการ | ชำนาญการ | ปฏิบัติการ | พิเศษ | ชำนาญการ | ปฏิบัติการ | | หรือ | หรือ | | | | |
| | | | | | | | | | | | ชำนาญงาน | ชำนาญงาน | | | | |
| จังหวัดเพชรบุรี | 1 | 3 (ต.ว่าง 1) | | | 13 | 3 | | | | 1 | 2 | 1 | 24 | 3 | 27 | |
| 1. อ.เมืองเพชรบุรี | | | 1 | | | | ตำแหน่งว่าง | 2 | 1 | | 1 | | 5 | 4 | 9 | |
| 2. อ.บ้านแหลม | | | 1 | | | | | 1 | 1 | | 1 | | 4 | 2 | 6 | |
| 3. อ.บ้านลาด | | | 1 | | | | | 3 | | | 1 | | 5 | 4 | 9 | |
| 4. อ.ชะอำ | | | 1 | | | | | 2 | 2 | | 1 | | 6 | 3 | 9 | |
| 5. อ.เขาย้อย | | | 1 | | | | | 1 | 2 | | 1 | | 5 | 2 | 7 | |
| 6. อ.ท่ายาง | | | ตำแหน่งว่าง | | | | | 4 | 2 | | 1 | | 7 | 2 | 9 | |
| 7. อ.หนองหญ้าปล้อง | | | | 1 | | | | 1 | 1 | | 1 | | 4 | 2 | 6 | |
| 8. อ.แก่งกระจาน | | | 1 | | | | ตำแหน่งว่าง | 2 | 1 | | | | 4 | 2 (ต.ว่าง 1) | 6 | |
| รวม 8 อำเภอ | | | | | | | | | | | | | | | | |
| รวมทั้งจังหวัด | 1 | 3 | 6 | 1 | 13 | 3 | | 16 | 10 | 1 | 9 | 1 | 64 | 24 | 88 | |

มติที่ประชุม

รับทราบ

ระเบียบวาระที่ ๔ เรื่องเสนอให้ที่ประชุมทราบและพิจารณา

๔.๑ ฝ่ายบริหารทั่วไป

๔.๑.๑ สรุปข่าวสารความเคลื่อนไหวการดำเนินงานของสหกรณ์ออมทรัพย์กรมส่งเสริม

การเกษตร สหกรณ์ออมทรัพย์กรมส่งเสริมการเกษตร จำกัด ได้ส่งสรุปข่าวสารความเคลื่อนไหวเกี่ยวกับการดำเนินงานของสหกรณ์ฯ ประจำเดือนตุลาคม ๒๕๖๗ เพื่อเผยแพร่ประชาสัมพันธ์ให้สมาชิกได้รับทราบโดยทั่วกัน

มติที่ประชุม รับทราบ

๔.๑.๒ งบลงทุน (ปีงบประมาณ พ.ศ. ๒๕๖๘)

รถโดยสารขนาด ๑๒ ที่นั่ง (ดีเซล) ปริมาตรกระบอกสูบไม่ต่ำกว่า ๒๔๐๐ ซีซี งบประมาณ ๑,๓๕๘,๐๐๐ บาท อยู่ในขั้นตอนยกเลิกประกาศเชิญชวน เนื่องจากไม่มีผู้เสนอราคา และดำเนินการประกาศเชิญชวนใหม่

ก่อสร้างห้องน้ำชาย - หญิง งบประมาณ ๓๗๖,๙๐๐ บาท ขออนุมัติราคากลาง

ปรับปรุงอาคารสำนักงานเกษตรอำเภอเมืองเพชรบุรี งบประมาณ ๘๒๘,๐๐๐ บาท ดำเนินการประกาศเชิญชวนในระบบ e-GP

ปรับปรุงโรงเก็บพัสดุเป็นห้องประชุม สำนักงานเกษตรอำเภอชะอำ งบประมาณ ๓๔๗,๕๐๐ บาท รอลงนามในสัญญา เนื่องจากปรับปรุงข้อมูลผู้ขายใหม่ รอคั่งจังหวัดอนุมัติข้อมูลหลักผู้ขาย

ปรับปรุงรั้วและพื้นคอนกรีต สำนักงานเกษตรจังหวัดเพชรบุรี งบประมาณ ๑,๗๑๕,๐๐๐ บาท ส่งมอบงานงวดที่ ๑ แล้ว (ปีงบประมาณ พ.ศ. ๒๕๖๗)

มติที่ประชุม รับทราบ

๔.๑.๓ การจำหน่ายครุภัณฑ์ ขอให้ทุกอำเภอดำเนินการจำหน่ายครุภัณฑ์ภายในเดือน

ธันวาคม ๒๕๖๗

ประธาน ถ้ามีครุภัณฑ์ที่ชำรุด ใช้งานไม่ได้ ต้องจำหน่าย ขอให้ดำเนินการสำรวจและจำหน่ายทุกปี บ้านพักสำนักงาน หากไม่มีผู้อยู่อาศัยแล้วขอให้ทำแจ้งรื้อถอน และสิ่งใดไม่มีความจำเป็นต้องใช้ก็ขอให้ทำการรื้อถอนส่งคืน และบ้านพักถ้าขอทำเรื่องซ่อมแซมแต่ไม่มีผู้พักอาศัยไม่ต้องทำเรื่องมาแต่ถ้ามีผู้พักอาศัยสามารถทำขึ้นมาได้จะได้ไม่สิ้นเปลืองงบประมาณ

มติที่ประชุม รับทราบ

๔.๑.๔ มาตรการเร่งรัดการเบิกจ่ายงบประมาณและการใช้จ่ายประจำปีงบประมาณ พ.ศ.

๒๕๖๗ กรมส่งเสริมการเกษตรได้กำหนดมาตรการเร่งรัดการใช้จ่ายงบประมาณและการใช้จ่าย เพื่อให้การเบิกจ่ายงบประมาณมีประสิทธิภาพและเป็นไปตามเป้าหมายการใช้จ่ายงบประมาณ จึงขอแจ้งให้ทุกกลุ่มฯ/อำเภอ ถือปฏิบัติโดยเคร่งครัด ดังนี้

๑) เงินกันไว้เบิกเหลือปีของปีงบประมาณ พ.ศ. ๒๕๖๗

ให้หน่วยงานเร่งรัดการเบิกจ่ายเงินกันไว้เบิกเหลือปีงบประมาณ พ.ศ. ๒๕๖๗ ภายในไตรมาสที่ ๑ ของปีงบประมาณ พ.ศ. ๒๕๖๘ โดยเฉพาะรายจ่ายที่ก่อหนี้ผูกพันแล้ว สำหรับเงินกันไว้เบิกเหลือปีที่อยู่ระหว่างดำเนินการกระบวนการจัดซื้อจัดจ้าง ให้เร่งรัดการก่อหนี้และเบิกจ่ายโดยเร็ว

๒) งบประมาณรายจ่าย

ให้ดำเนินการทุกโครงการ/กิจกรรม ให้เป็นไปตามคู่มือโครงการและเร่งรัดการเบิกจ่ายงบประมาณรายจ่ายให้เป็นไปตามเป้าหมายการเบิกจ่ายและการใช้จ่ายงบประมาณ ณ สิ้นไตรมาส โดยเป้าหมายการเบิกจ่ายที่สำนักงานเกษตรจังหวัดเพชรบุรีตั้งเป้าหมายไว้ให้สูงกว่าที่กรมส่งเสริมการเกษตรกำหนด ๑๐% ดังนั้น ณ สิ้นไตรมาสที่ ๑ ขอให้ทุกกลุ่มฯ/อำเภอ เร่งรัดดำเนินการเบิกจ่ายงบประมาณหรือใช้จ่าย จากงบประมาณที่ได้รับจัดสรรให้ได้ร้อยละ ๔๗

๓) การจัดซื้อจัดจ้างให้บันทึกข้อมูลตามขั้นตอนการจัดซื้อจัดจ้างผ่านระบบ e-GP และระบบ New GFMS Tail ให้เป็นปัจจุบัน กำหนดระยะเวลาการส่งมอบงานให้รวดเร็วขึ้น

๔) ใบสำคัญเบิกเงินทุกประเภทที่มีค่าใช้จ่ายเกิดขึ้น ให้ส่งเบิกอย่างช้าไม่เกินภายในวันที่ ๑๕ ของเดือนถัดไป

๕) รายจ่ายลงทุนให้ก่อหนี้ผูกพันให้แล้วเสร็จภายในไตรมาสที่ ๑ และเมื่อได้มีการลงนามในสัญญาแล้วและมีเงินเหลือจ่าย ขอให้แจ้งจังหวัดเพื่อส่งคืนกรมส่งเสริมการเกษตรภายใน ๗ วัน

๖) เร่งรัดการเบิกจ่ายค่าใช้จ่ายด้านการฝึกอบรม ประชุม สัมมนา ให้สามารถเบิกจ่ายงบประมาณภายในไตรมาสที่ ๒ ของปีงบประมาณ พ.ศ. ๒๕๖๘

๗) งบประมาณรายจ่ายประจำปีเหลือจ่าย ให้แจ้งส่งคืนกรมส่งเสริมการเกษตรโดยเร็ว

๘) เมื่อหน่วยงานดำเนินงานโครงการบรรลุเป้าหมายและตัวชี้วัดแล้ว หรือโครงการ/กิจกรรมที่อยู่ระหว่างดำเนินการให้ประมาณการใช้จ่ายงบประมาณ หากมีงบประมาณเหลือจ่ายให้แจ้งตัดโอนคืนกรมส่งเสริมการเกษตร ภายในวันที่ ๒๑ กรกฎาคม ๒๕๖๘ หากเกินกำหนดวันที่ดังกล่าว กรมฯ จะไม่พิจารณาตัดโอนงบประมาณ

๙) เมื่อสิ้นสุดปีงบประมาณ มีงบดำเนินงานคงเหลือตั้งแต่ ๑๐๐,๐๐๐ บาทขึ้นไป/งบลงทุนคงเหลือตั้งแต่ ๒๐,๐๐๐ บาทขึ้นไป/งบรายจ่ายอื่นคงเหลือตั้งแต่ ๕๐,๐๐๐ บาทขึ้นไป ต้องทำหนังสือชี้แจงเหตุผลที่คงเหลือมายังกรมส่งเสริมการเกษตร ภายในวันที่ ๑๕ ตุลาคม ๒๕๖๘

๑๐) การยืมเงินราชการให้สามารถยืมได้ตั้งแต่ ๒,๐๐๐ บาท และเร่งส่งใช้เงินยืมภายในกำหนด เพื่อให้สามารถยืมเงินไปใช้ในการดำเนินโครงการอื่นต่อไปได้

มติที่ประชุม

รับทราบ

๔.๑.๕ การแจ้งความประสงค์เปลี่ยนแปลงการเลือกรับเงินเดือน ประจำปี พ.ศ. ๒๕๖๘

การปรับเงื่อนไขวิธีการเบิกจ่ายเงินเดือน ๒ รอบ ซึ่งเป็นทางเลือกตามความสมัครใจของข้าราชการ สามารถแสดงความประสงค์ได้ปีละ ๑ ครั้ง โดยกรมส่งเสริมการเกษตรขอให้ข้าราชการที่ประสงค์ขอเปลี่ยนแปลงการรับเงินเดือนตั้งแต่เดือนมกราคม ๒๕๖๘ เป็นต้นไป ให้กรอกแบบฟอร์ม แบบ ๒ ขรก. และส่งให้จังหวัดภายในวันที่ ๖ ธันวาคม ๒๕๖๗ ซึ่งผู้ยื่นความประสงค์จะได้รับเงินตั้งแต่เดือนมกราคม ๒๕๖๘ เป็นต้นไป แต่หากพ้นกำหนดระยะเวลาส่งเอกสารตามแบบฟอร์มจะเปลี่ยนแปลงได้อีกครั้งในปีถัดไป โดยจังหวัดจะแจ้งเป็นหนังสือให้ทราบต่อไป

มติที่ประชุม

รับทราบ

๔.๑.๖ แต่งตั้งคณะกรรมการพิจารณากลับกรองงานบุคคล (พิจารณาเงินเดือน โยกย้าย

เข้ารับการอบรม)

ประธาน ให้มีการจัดตั้งคณะกรรมการพิจารณากลับกรองงานบุคคล (พิจารณาเงินเดือน โยกย้ายเข้ารับการอบรม) จากเดิมที่มีเกษตรจังหวัด หัวหน้ากลุ่ม/ฝ่าย ให้เพิ่มตัวแทนเกษตรอำเภอจำนวน ๒ ท่าน จากสายอำเภอ ๒ สาย สายเหนือ (อำเภอเขาย้อย บ้านแหลม เมืองเพชรบุรีหนองหญ้าปล้อง) สายใต้ (อำเภอบ้านลาด ท่าช้าง แก่งกระจาน ชะอำ) ทั้งนี้ขอให้เกษตรอำเภอพิจารณาคัดเลือกตัวแทนในแต่ละสายเพื่อเข้าร่วมเป็นคณะกรรมการ ซึ่งคณะกรรมการชุดนี้จะดำรงวาระ ๑ ปีงบประมาณ และเลือกตัวแทนใหม่ในปีงบประมาณถัดไป

ข้อเสนอ

ตัวแทนเกษตรอำเภอสายเหนือ ได้แก่ เกษตรอำเภอบ้านแหลม

ตัวแทนเกษตรอำเภอสายใต้ ได้แก่ เกษตรอำเภอชะอำ

มติที่ประชุม

เห็นชอบตามที่ประชุมเสนอ

๔.๒ กลุ่มส่งเสริมและพัฒนาเกษตรกร

๔.๒.๑ งานภัยพิบัติธรรมชาติ

๑.๑ แบบรายงานการป้องกันและแก้ไขปัญหาภัยพิบัติด้านพืช ในช่วงฤดูฝนปี ๒๕๖๗

๑) ขอยกเลิกการรายงานดังกล่าว

๑.๒ แบบรายงานภัยพิบัติธรรมชาติ (ภัยแล้ง) ด้านพืช ปี ๒๕๖๗/๖๘

๑) ขอให้อำเภอรายงานตาม “แบบคาดการณ์พื้นที่เสี่ยงภัยแล้ง” ทุกวันจันทร์

ก่อนเวลา ๑๖.๓๐ น.

๒) รายงานตาม “แบบรายงานพื้นที่ประสบภัยแล้ง” เมื่อเกิดภัย



แบบรายงาน (ภัยแล้ง)

ประธาน ขอให้อำเภอติดตามสถานการณ์ภัยแล้งในไม่ผล (ทุเรียน) ด้วย
มติที่ประชุม รับทราบ

๔.๒.๑ การประชุมวิสาหกิจชุมชนออนไลน์ กรมส่งเสริมการเกษตรกำหนดจัดประชุมงานวิสาหกิจชุมชนในวันที่ ๑๑ – ๑๓ ธันวาคม ๒๕๖๗ โดยในวันที่ ๑๑ – ๑๒ ธันวาคม ๒๕๖๗ เป็นการอบรมนายทะเบียนวิสาหกิจชุมชน และในวันที่ ๑๓ ธันวาคม ๒๕๖๗ เป็นการอบรมพัฒนาองค์ความรู้เจ้าหน้าที่วิสาหกิจชุมชน

มติที่ประชุม รับทราบ

๔.๓ กลุ่มส่งเสริมและพัฒนาการผลิต

๔.๓.๑ โครงการคลินิกเกษตรเคลื่อนที่ในพระราชานุเคราะห์ฯ ไตรมาส ๑ กำหนดจัด วันที่ ๒๔ ธันวาคม ๒๕๖๗ ณ ศูนย์เรียนรู้บ้านหนองจิก ม.๑ ตำบลหนองปรัง อำเภอเขาย้อย จังหวัดเพชรบุรี

ประธาน ปรับรูปแบบการจัดกิจกรรมให้มีการเสวนาในประเด็นที่เป็นความรู้และเกษตรกรในพื้นที่ต้องการ และปรับรูปแบบไม่มีการกล่าวรายงาน กล่าวต้อนรับ แต่ยังคงมีพิธีการการกล่าวสำนึกในพระมหากรุณาธิคุณเช่นเดิมและปรับเปลี่ยนเป้าหมายผู้เข้าร่วมงานจาก ๑๐๐ ราย เป็น ๒๐๐ ราย

มติที่ประชุม รับทราบ

๔.๓.๒ รายงานความก้าวหน้าการปลูกพริกมันบางช้าง ขอให้สำนักงานเกษตรอำเภอรายงานความก้าวหน้าการปลูกพริกมันบางช้างเพื่อร่วมกิจกรรมงานเฉลิมพระเกียรติพระบาทสมเด็จพระพุทธเลิศหล้านภาลัย ประจำปี ๒๕๖๘ ทุกเดือนจนกว่าจะสิ้นสุดระยะเวลาการจัดงานดังกล่าว

หัวหน้ากลุ่มส่งเสริมและพัฒนาการผลิต ทางกลุ่มจะส่งแบบรายงานความก้าวหน้าให้อำเภอ เพื่อรายงานความก้าวหน้าพร้อมรูปภาพประกอบการรายงาน โดยจะรายงานทุกเดือนในที่ประชุมจนกว่าจะสิ้นสุดกิจกรรม

มติที่ประชุม รับทราบ

๔.๔ กลุ่มอารักขาพืช

๔.๔.๑ สรุปการรายงานสถานการณ์การระบาดของศัตรูพืชที่สำคัญ จำนวน ๙ ชนิดพืช

ระหว่างวันที่ ๒๔ ตุลาคม – ๒๐ พฤศจิกายน ๒๕๖๗ (ตามเอกสารแนบ ๑) ดังนี้

๑. ข้าว พื้นที่ปลูก จำนวน ๒๕๑,๔๓๖.๑๓ ไร่ พบการระบาดของเพลี้ยกระโดดหลังขาวจำนวน ๓๔ ไร่
๒. มันสำปะหลัง พื้นที่ปลูก จำนวน ๙,๘๑๒.๗๕ ไร่ พบการระบาดของโรคใบด่างมันสำปะหลังจำนวน ๑๐๖ ไร่
๓. มะพร้าว พื้นที่ปลูก จำนวน ๑๙,๔๒๔.๕ ไร่ พบการระบาดของศัตรูพืช ดังนี้
 - ดั้วงวงมะพร้าว จำนวน ๓ ไร่
 - ดั้วงแรมมะพร้าว จำนวน ๑๐๔.๕ ไร่
 - แมลงดำหนามมะพร้าว จำนวน ๓๒๔.๕ ไร่
 - หนอนหัวดำมะพร้าว จำนวน ๖๐๘ ไร่
 - โรคมะพร้าว จำนวน ๖๔ ไร่

๔. ทุเรียน พื้นที่ปลูก จำนวน ๖,๗๘๕.๐๓ ไร่ ไม่มีพบการระบาดของศัตรูพืช

๕. สับปะรด พื้นที่ปลูก จำนวน ๕๙,๘๒๙ ไร่ ไม่มีพบการระบาดของศัตรูพืช

๖. อ้อย พื้นที่ปลูก จำนวน ๔๕,๘๗๕ ไร่ ไม่มีพบการระบาดของศัตรูพืช

๗. ข้าวโพด พื้นที่ปลูก จำนวน ๔,๑๒๐.๒๕ ไร่ ไม่มีพบการระบาดของศัตรูพืช

๘. ลำไย พื้นที่ปลูก จำนวน ๙๐๕.๒๕ ไร่ ไม่มีพบการระบาดของศัตรูพืช

๙. ยางพารา พื้นที่ปลูก จำนวน ๒๐,๔๙๙ ไร่ ไม่มีพบการระบาดของศัตรูพืช

ประธาน - ในการดำเนินการคลินิกพืช หมอพืชชุมชน ขอให้มีการขับเคลื่อนในพื้นที่ ประชาสัมพันธ์ให้เกษตรกรได้รับความรู้ และมาใช้บริการ

- ให้มีการอบรมเจ้าหน้าที่ร่วมด้วยในกิจกรรมโรงเรียนเกษตรกร เพื่อพัฒนาทักษะของเจ้าหน้าที่ ส่งเสริมการเกษตรโดยให้ตัวแทนเจ้าหน้าที่อำเภอจังหวัดเข้าร่วมกลุ่ม/อำเภอละ ๑ ราย และในการอบรมให้มีการประเมินผล Pre test และ Post test ด้วย

- ใบต่างมันสำปะหลัง มีการนำเข้าท่อนพันธุ์จากพื้นที่อื่นหรือไม่

เกษตรอำเภอท่ายาง ในพื้นที่จะเป็นท่อนพันธุ์เดิม และแปลงที่เคยมีการระบาดได้ปรับเปลี่ยนไปปลูกอ้อยแล้ว และในพื้นที่มีการปลูกมันสำปะหลังลดลงเนื่องจากราคาคาถูลง

มติที่ประชุม รับทราบ

๔.๔.๒ การประชาสัมพันธ์ความรู้ด้านอารักขาพืช ปี ๒๕๖๗

กลุ่มอารักขาพืชจัดทำความรู้ด้านอารักขาพืช/ข่าวเตือนการระบาดของศัตรูพืช จำนวน ๔ เรื่อง

(เอกสารแนบ) ดังนี้

๑. การฟื้นฟูไม่ผลหลังน้ำลด
๒. โรคโคนเน่า/หัวเน่า (มันสำปะหลัง)
๓. โรคขอบใบแห้ง
๔. โรคดอกเน่าดาวเรือง

ทั้งนี้ ได้ส่งไฟล์ภาพความรู้ด้านอารักขาพืช/ข่าวเตือนการระบาดของศัตรูพืชทางกลุ่มไลน์ศจ.เพชรบุรี เพื่อให้อำเภอ นำไปประชาสัมพันธ์ให้เกษตรกรและผู้สนใจทราบ ผ่านสื่อต่างๆ เช่น Line กลุ่ม, Facebook หรือติดบอร์ด ประชาสัมพันธ์ของสำนักงาน เป็นต้น ขอให้อำเภอถ่ายภาพการประชาสัมพันธ์ฯ ส่งให้กลุ่มอารักขาพืช เพื่อเป็นหลักฐาน การดำเนินการประชาสัมพันธ์ต่อไป

มติที่ประชุม รับทราบ

๔.๔.๓ การขับเคลื่อนมาตรการหมอกควัน ฝุ่นละออง ไฟป่า จากการประชุมผ่าน Facebook Live จะได้มีการทำหนังสือแจ้งขั้นตอนการดำเนินงานต่าง ๆ ให้พื้นที่ได้ทำแผนขับเคลื่อนงาน และในกรณีที่พบจุดความร้อน Hotspot ขอให้ นำเรื่องเข้าแจ้งในการประชุมหัวหน้าส่วนระดับอำเภอ ระดับจังหวัด การประชุมกันนั้น ผู้ใหญ่บ้าน เพื่อสร้างการรับรู้ในพื้นที่

หัวหน้ากลุ่มอารักขาพืช กิจกรรมกรีนเดย์ มีแนวทางบูรณาการกับกิจกรรมพืชใช้น้ำน้อย ซึ่งมีเป้าหมายดำเนินการ ในพื้นที่อำเภอบ้านลาด ซึ่งจะได้ประสานกับอำเภอคัดเลือกพื้นที่จัดกิจกรรมต่อไป

ประธาน ลองปรับกิจกรรมกรีนเดย์ในพื้นที่ปลูกแตงโมหนองพลับไหม เป็นพืชหลังนา และมีการ ปลูกปอเทืองสามารถต่อยอดเป็นการท่องเที่ยวเชิงเกษตรได้ และพื้นที่บริเวณด้านข้างมีต้นไม้ใหญ่และมีคนมาถ่ายรูป กันบ่อยช่วงที่ดอกไม้บาน น่าจะต่อยอดเป็นการท่องเที่ยวเชิงเกษตรได้ ผกกกลุ่มอารักขาพืชพิจารณาดูความ เหมาะสมสามารถดำเนินการได้หรือไม่

มติที่ประชุม รับทราบ

๔.๕ กลุ่มยุทธศาสตร์และสารสนเทศ

๔.๕.๑ การนิเทศงานตามระบบส่งเสริมการเกษตร

การนิเทศงาน สำนักงานเกษตรจังหวัดเพชรบุรี โดยคณะทำงานที่ ๑ และ ๒ สำนักงาน เกษตรจังหวัดเพชรบุรี กำหนดการนิเทศงาน ในวันที่ ๑๒ และ ๑๓ ธันวาคม ๒๕๖๗ โดยนิเทศในทุกอำเภอ ดังนี้

| วัน เดือน ปี | ผู้นิเทศ | ผู้รับการนิเทศ (ภาคเช้า) | ผู้รับการนิเทศ (ภาคบ่าย) |
|--------------|---------------|-----------------------------|-----------------------------|
| ๑๒ ธ.ค. ๖๗ | คณะทำงานที่ ๑ | เขาย้อย | หนองหญ้าปล้อง |
| | คณะทำงานที่ ๒ | ท่ายาง | แก่งกระจาน |

| | | | |
|------------|---------------|----------|---------------|
| ๑๓ ธ.ค. ๖๗ | คณะทำงานที่ ๑ | บ้านแหลม | เมืองเพชรบุรี |
| | คณะทำงานที่ ๒ | บ้านลาด | ชะอำ |

โดยมีประเด็นนิเทศงาน ดังนี้

- ๑) โครงการส่งเสริมการเกษตรประจำปี พ.ศ. ๒๕๖๘
- ๒) เกษตรมูลค่าสูง
- ๓) การคาดการณ์สถานการณ์ภัยแล้ง
- ๔) สถานการณ์ศัตรูพืช
- ๕) การเบิกจ่ายงบประมาณ
- ๖) ประเด็นอื่น ๆ

มติที่ประชุม

รับทราบ

๔.๕.๒ การคัดเลือกเกษตรกร บุคคลทางการเกษตร และสถาบันเกษตรกรดีเด่นระดับจังหวัด

ตามที่สำนักงานเกษตรจังหวัดเพชรบุรีได้แจ้งให้สำนักงานเกษตรอำเภอดำเนินการคัดเลือกเกษตรกร บุคคลทางการเกษตร และสถาบันเกษตรกรดีเด่น และรายงานผลให้จังหวัดทราบภายในวันที่ ๑๓ ธันวาคม ๒๕๖๗ (หนังสือจังหวัดเพชรบุรี ที่ พบ ๐๐๐๙/ว ๑๔๗๗๑ ลงวันที่ ๑๐ ตุลาคม ๒๕๖๗) และกำหนดให้ส่งอย่างน้อย ๒ ประเภทโดยเป็นตัวชี้วัดของเกษตรอำเภอนั้น ขอแจ้งขยายวันจัดส่งรายงานผลและรูปเล่มเป็นภายในวันที่ ๑๗ ธันวาคม ๒๕๖๗ และแจ้งการปรับเปลี่ยนแนวทางตัวชี้วัดและเกณฑ์การให้คะแนนการประเมินผลการปฏิบัติราชการปีงบประมาณ พ.ศ. ๒๕๖๘ รอบที่ ๑ และ ๒ ดังนี้

ตัวชี้วัดระดับความสำเร็จของการคัดเลือกเกษตรกร บุคคลทางการเกษตร และสถาบันเกษตรกรดีเด่นระดับจังหวัด ปี ๒๕๖๘ ของเกษตรอำเภอ(รอบ ๑)

๑. จำนวนประเภทที่ส่งเข้ารับการคัดเลือกเกษตรกร บุคคลทางการเกษตร และสถาบันเกษตรกรดีเด่นระดับจังหวัด การให้คะแนนตัวชี้วัด ประกอบด้วย

| | |
|---------|---------------------------------|
| คะแนน ๑ | ส่งเข้ารับการคัดเลือกฯ ๑ ประเภท |
| คะแนน ๒ | ส่งเข้ารับการคัดเลือกฯ ๒ ประเภท |
| คะแนน ๓ | ส่งเข้ารับการคัดเลือกฯ ๓ ประเภท |
| คะแนน ๔ | ส่งเข้ารับการคัดเลือกฯ ๔ ประเภท |
| คะแนน ๕ | ส่งเข้ารับการคัดเลือกฯ ๕ ประเภท |

๒. จำนวนเล่มผลงานที่ส่งเข้ารับการคัดเลือกที่มีความสมบูรณ์ครบถ้วนตามหลักเกณฑ์การคัดเลือกฯ การให้คะแนนตัวชี้วัด ประกอบด้วย

| | |
|---------|--|
| คะแนน ๑ | เล่มผลงานที่ส่งคัดเลือกฯต้องมีความสมบูรณ์ครบถ้วนจำนวน ๑ ประเภท |
| คะแนน ๒ | เล่มผลงานที่ส่งคัดเลือกฯต้องมีความสมบูรณ์ครบถ้วนจำนวน ๒ ประเภท |
| คะแนน ๓ | เล่มผลงานที่ส่งคัดเลือกฯต้องมีความสมบูรณ์ครบถ้วนจำนวน ๓ ประเภท |
| คะแนน ๔ | เล่มผลงานที่ส่งคัดเลือกฯต้องมีความสมบูรณ์ครบถ้วนจำนวน ๓ ประเภท |
| คะแนน ๕ | เล่มผลงานที่ส่งคัดเลือกฯต้องมีความสมบูรณ์ครบถ้วนจำนวน ๕ ประเภท |

หมายเหตุ :พิจารณาความสมบูรณ์ครบถ้วนของเล่มผลงานตามหลักเกณฑ์การคัดเลือกเกษตรกร บุคคลทางการเกษตร และสถาบันเกษตรกรดีเด่นระดับประเทศ โดยความสมบูรณ์ของเล่มต้องได้คะแนนตั้งแต่ ๘๐ คะแนนขึ้นไป

ตัวชี้วัดระดับความสำเร็จของการคัดเลือกเกษตรกร บุคคลทางการเกษตร และสถาบันเกษตรกรดีเด่นระดับจังหวัด ปี ๒๕๖๘ ของเกษตรอำเภอ(รอบ ๒)

๑. ผลการคัดเลือกเกษตรกร บุคคลทางการเกษตร และสถาบันเกษตรกรดีเด่นระดับจังหวัด ปี ๒๕๖๘

| | |
|---------|---|
| คะแนน ๑ | ได้รับรางวัลชมเชย ระดับจังหวัด จำนวน ๑ ประเภท |
|---------|---|

คะแนน ๒ ได้รับรางวัลรองชนะเลิศลำดับที่ ๒ ระดับจังหวัด จำนวน ๑ ประเภท
 คะแนน ๓ ได้รับรางวัลรองชนะเลิศลำดับที่ ๑ ระดับจังหวัด จำนวน ๑ ประเภท
 คะแนน ๔ ได้รับรางวัลชนะเลิศ ระดับจังหวัด จำนวน ๑ ประเภท
 คะแนน ๕ ได้รับรางวัลชนะเลิศ ระดับจังหวัด จำนวน ๒ ประเภท

หมายเหตุ : ถ้าได้รับรางวัลหลายรางวัลคิดคะแนนจากรางวัลสูงสุดที่ได้รับจากรางวัลทั้งหมด

ข้อเสนอ ในการคัดเลือกพิจารณาแล้งกรองเล้งผลงานโดยคณะกรรมการกรล้งกรองฯ จะคัดเลือกผลงานในแต่ละประเภทให้เหลือเพียง ๔ ผลงานต่อประเภท และจะลงพื้นที่คัดเลือกโดยคณะกรรมการคัดเลือกเกษตรกร บุคคลทางการเกษตร และสถาบันเกษตรกรดีเด่นระดับจังหวัด ซึ่งมีเกษตรจังหวัดเป็นประธาน โดยรางวัลจะมีเพียง ๔ รางวัลต่อประเภท ได้แก่ รางวัลชนะเลิศ, รางวัลรองชนะเลิศอันดับที่ ๑, รางวัลรองชนะเลิศอันดับที่ ๒, และรางวัลชมเชย ๑ รางวัล

มติที่ประชุม รับทราบ

๔.๕.๓ ผลการขึ้นทะเบียนเกษตรกรผู้ปลูกข้าวนาปี ปี ๒๕๖๗/๖๘ กรอระยะเวลาข้าวนาปีเริ่มเพาะปลูกตั้งแต่ ๑๖ มิถุนายน ๒๕๖๗ - ๒๘ กุมภาพันธ์ ๒๕๖๘ (ตัดยอดข้อมูล ณ วันที่ ๒๗ พ.ย. ๖๗)

| อำเภอ | บันทึกปี 2567/68 | | | การจัดชุดตรวจสอบ (ปิดประกาศ/ประกาศ) | | | | | | ข้อมูลการจัดชุดตรวจสอบแล้วและได้มีการบันทึกผล | | | ร้อยละการผ่านการตรวจสอบ | | |
|-----------------|------------------|--------|------------|-------------------------------------|--------|------------|-------------------------------|------|--------|---|--------|------------|-----------------------------------|-------|-------|
| | | | | จัดชุดตรวจสอบแล้ว | | | คงเหลือยังไม่ได้จัดชุดตรวจสอบ | | | ผ่านการตรวจสอบ (ปิดประกาศ/ประกาศ) แล้ว | | | เทียบกับข้อมูลการบันทึกปี 2567/68 | | |
| | ครัวเรือน | แปลง | ไร่ | ครัวเรือน | แปลง | ไร่ | ครัวเรือน | แปลง | ไร่ | ครัวเรือน | แปลง | ไร่ | ครัวเรือน | แปลง | ไร่ |
| จังหวัดเพชรบุรี | 17,117 | 50,871 | 257,202.16 | 17,099 | 50,807 | 256,586.54 | 18 | 64 | 615.62 | 16,574 | 48,598 | 245,402.67 | 96.83 | 95.53 | 95.41 |
| เมืองเพชรบุรี | 4,375 | 12,167 | 76,789.58 | 4,367 | 12,126 | 76,332.08 | 8 | 41 | 457.50 | 4,181 | 11,534 | 72,769.70 | 95.57 | 94.80 | 94.77 |
| เขาย้อย | 2,863 | 7,382 | 46,713.30 | 2,862 | 7,379 | 46,699.80 | 1 | 3 | 13.50 | 2,753 | 7,072 | 44,599.08 | 96.16 | 95.80 | 95.47 |
| หนองหญ้าปล้อง | 264 | 370 | 1,771.25 | 264 | 370 | 1,771.25 | | | | 254 | 357 | 1,711.75 | 96.21 | 96.49 | 96.64 |
| ชะอำ | 1,291 | 3,519 | 16,940.16 | 1,285 | 3,508 | 16,850.54 | 6 | 11 | 89.62 | 1,255 | 3,386 | 16,285.79 | 97.21 | 96.22 | 96.14 |
| ท่ายาง | 4,071 | 10,747 | 47,984.65 | 4,070 | 10,746 | 47,983.15 | | | | 3,958 | 10,460 | 46,593.17 | 97.22 | 97.33 | 97.10 |
| บ้านลาด | 4,594 | 14,928 | 53,210.80 | 4,592 | 14,925 | 53,198.30 | 2 | 3 | 12.50 | 4,425 | 14,095 | 50,238.76 | 96.32 | 94.42 | 94.41 |
| บ้านแหลม | 575 | 1,264 | 11,435.58 | 574 | 1,259 | 11,394.58 | 1 | 5 | 41.00 | 537 | 1,203 | 10,859.08 | 93.39 | 95.17 | 94.96 |
| แก่งกระจาน | 238 | 494 | 2,356.84 | 238 | 494 | 2,356.84 | | | | 236 | 491 | 2,345.34 | 99.16 | 99.39 | 99.51 |

ข้อสังเกต : ในการบันทึกผลผ่านการตรวจสอบปิดประกาศ/ประกาศตามชุดรายชื่อขึ้น เนื่องจากมาตรการช่วยเหลือของรัฐบาลซึ่งคาดว่าจะได้รับการอนุมัติจากมติคณะรัฐมนตรีในวันที่ ๒๙ พฤศจิกายน ๒๕๖๗ ซึ่งกรมส่งเสริมการเกษตรอาจจะเริ่มมีตัดข้อมูลชุดแรกส่งให้ ธกส. ทันทีหลังจากมติคณะรัฐมนตรีได้อนุมัติ อำเภอจึงควรเร่งรัดการบันทึกผลการตรวจสอบ (ปิดประกาศ/ประกาศ) ให้กับเกษตรกรที่มำลงนามในชุดรายชื่อไปแล้วก่อนส่วนเกษตรกรที่ยังไม่มาลงชื่อนั้นให้เลือกสถานะไม่ผ่านเนื่องจากเกษตรกรไม่มาลงชื่อ เพื่อให้รายชื่อเหล่านั้นสามารถกลับมาจัดชุดตรวจสอบใหม่ได้อีกครั้ง เพื่อให้ข้อมูลของเกษตรกรที่ลงนามแล้วได้ถูกตัดส่งไปให้กับ ธกส. เพื่อเข้าร่วมโครงการได้ก่อน และในส่วนครัวเรือนที่อยู่ในสถานบันทึกที่ยังไม่ได้จัดชุดตรวจสอบตามตารางขึ้นต้นนี้ ส่วนใหญ่เกิดจากปัญหาเลขที่เอกสารสิทธิ์ที่เกษตรกรแจ้งข้อมูลผ่าน Farmbook มาด้วยตนเอง แต่ข้อมูลเลขที่เอกสารสิทธิ์ที่เกษตรกรถือยังไม่ใช้ข้อมูลขอบเขตการปกครองที่เป็นปัจจุบันทำให้ระบบตรวจจับข้อมูล API ของกรมที่ดินมีความผิดพลาดทำให้ไม่สามารถนำเข้าข้อมูลแปลงได้ จึงทำให้ต้องตีกลับข้อมูลเพื่อตรวจสอบและแก้ไขข้อมูลให้ถูกต้องก่อนผ่านการตรวจสอบอีกครั้ง

นางสาวพิมพ์ภัสสร กระจำวงศ์ กรมฯจะมีการจัดประชุมชี้แจงการวาดแปลงในวันที่ ๓ ธันวาคม ๒๕๖๗ ผ่านระบบออนไลน์ Zoom

ประธาน ขอให้เร่งดำเนินการประกาศมติพิเศษธุรกิจหลักที่เกี่ยวข้องกับนโยบายของรัฐบาลซึ่งอาจมีการให้ความช่วยเหลือเกษตรกร ขอให้เร่งตรวจสอบข้อมูลให้มีความพร้อม ครบถ้วนถูกต้อง เพื่อไม่ให้เกษตรกรเสีย

สิทธิ์หากมีโครงการให้ความช่วยเหลือ และในกรณีที่มีการประชาคมยังลงชื่อรับรองข้อมูลไม่ครบก็ขอให้ดำเนินการผ่านให้กับเกษตรกรรายที่ยืนยันก่อน ไม่จำเป็นต้องรอครบทั้งชุด สามารถตีกลับรายที่ยังไม่ยืนยันและจัดชุดประชาคมใหม่ได้ และขอให้ประสานเกษตรกรมายืนยันข้อมูลกับตัวเจ้าหน้าที่เอง ไม่ใช่ฝากให้ผู้นำชุมชนไปดำเนินการแทนเจ้าหน้าที่ และขอให้กลุ่มยุทธศาสตร์และสารสนเทศติดตามการดำเนินงานทะเบียนเกษตรกรในพื้นที่ด้วยและกรณีเกือบทะเลขอให้ประสานหารือกรมฯ เพื่อยืนยันแนวทางในการขึ้นทะเบียนเกษตรกรที่ถูกต้องว่าสามารถแจ้งขึ้นได้หลังจากนำน้ำเข้านา ๑๕ วันนั้น นับจากตั้งแต่น้ำเข้าในพื้นที่นาว่างหรือนาวาง) เพื่อความชัดเจนในการดำเนินการ

มติที่ประชุม

รับทราบ

๔.๕.๔ ข้อมูลชมพูเพชรสายรุ้ง ปี ๒๕๖๗ จังหวัดเพชรบุรี

ตามที่จังหวัดได้แจ้งให้อำเภอสำรวจและยืนยันข้อมูลชมพูเพชรสายรุ้งที่เป็นปัจจุบันแล้วนั้น (รายละเอียดตามเอกสารแนบ) ขอให้ที่ประชุมร่วมกันพิจารณาข้อมูลดังกล่าวเพื่อสรุปเป็นข้อมูลเอกภาพของจังหวัดเพื่อเผยแพร่ให้แก่หน่วยงานอื่นต่อไป

ข้อเสนอ

อำเภอลดตรวจสอบแก้ไขข้อมูลและจะแจ้งยืนยันอีกครั้ง

มติที่ประชุม

รับทราบ

ระเบียบวาระที่ ๕ แผนการปฏิบัติงานของเจ้าหน้าที่สำนักงานเกษตรจังหวัดเพชรบุรี ประจำปีเดือนธันวาคม ๒๕๖๗

| วันที่ | ช่วงเวลา | งาน/กิจกรรม | สถานที่ | ผู้รับผิดชอบ/กลุ่ม |
|--------|------------------|--|--|--------------------|
| 1 | | | | |
| 2 | 18.00-19.00 น. | ประเมินผู้ใหญ่บ้าน ม.3 ต.สามพระยา | ศาลาหมู่บ้าน ม.3 | อ.ชะอำ |
| | 10.00 - 11.30 น. | ออกรายการสถานีวิทยุสวท.เพชรบุรี | สวท.เพชรบุรี | กยส. |
| | 13.00 - 16.30 น. | ติดตามงานทบก./พิรุณราช | สนง.กษอ.เขาย้อย/เมือง | กยส. |
| 3 | 08.30-12.00 น. | ลงพื้นที่สำรวจแปลงเกษตรกรผู้ปลูกทุเรียนเพื่อเตรียมความพร้อมในการขอรับรองแปลงใหญ่ | ม.5 ต.หนองหญ้าปล้อง อ.หนองหญ้าปล้อง | อ.หนองหญ้าปล้อง |
| | 09.00 - 12.00 น. | ติดตามเยี่ยมเยียนศูนย์จัดการศัตรูพืชชุมชน / เกษตรสูงวัย | ตำบลหนองกระเจ็ด | อ.บ้านลาด |
| | 10.00 - 12.00 น. | ติดตามเยี่ยมเยียนสอบถามกลุ่มยุวเกษตรกรเพื่อเตรียมความพร้อมในปีงบประมาณ พ.ศ. 2568 | โรงเรียนวัดเทพประชุมนิมิตร | อ.เขาย้อย |
| 4 | 8.30 - 16.30 น. | ตลาดนัดข้าวเปลือก ปีการผลิต 2567/68 | สหกรณ์การเกษตรเขาย้อย | อ.เขาย้อย |
| | 08.30 - 12.00 น. | เยี่ยมเยียน YSF | ตำบลไร่โคก | อ.บ้านลาด |
| | 13.30-16.00 น. | ลงพื้นที่จัดเก็บข้อมูลกลุ่มยุวเกษตรกร เพื่อเตรียมความพร้อมการจัดตั้งกลุ่มยุวเกษตรกร | โรงเรียนบ้านลิ้นช้าง ม.3 ต.ยางน้ำกลัดเหนือ อ.หนองหญ้าปล้อง | อ.หนองหญ้าปล้อง |
| 5 | | | | |
| 6 | 08.30-12.00 น. | ลงพื้นที่จัดเตรียมข้อมูลการคัดเลือกเกษตรกร บุคคลทางการเกษตร และสถาบันเกษตรกรดีเด่นระดับอำเภอ (นายสมชาย ทองประเสริฐ สาขาอาชีพทำไร่) | ม. 10 ต.หนองหญ้าปล้อง อ.หนองหญ้าปล้อง | อ.หนองหญ้าปล้อง |
| | 8.30 - 16.30 น. | เวทีแลกเปลี่ยนเรียนรู้ระดับเขต RW | ตลาดเกษตรจังหวัดราชบุรี | กยส. |
| | 8.30 - 16.30 น. | ตลาดนัดข้าวเปลือก ปีการผลิต 2567/68 | สหกรณ์การเกษตรเขาย้อย | อ.เขาย้อย |
| 7 | 8.30 - 16.30 น. | ลงพื้นที่ร่วมกับสำนักงานเศรษฐกิจการเกษตรที่ 10 จังหวัดราชบุรี เพื่อสำรวจปริมาณการผลิตข้าวนาปีด้วยวิธี crop cutting ปี 2567/68 | หมู่ที่ 3 ตำบลเขาย้อย และหมู่ที่ 2 ตำบลทับคาง | อ.เขาย้อย |
| 8 | | | | |
| 9 | | | | |
| 10 | | | | |
| 11 | 09.00 - 12.00 น. | ติดตามเยี่ยมเยียนแปลงฝึกมาตรฐาน GAP | ตำบลหนองกระเจ็ด | อ.บ้านลาด |
| 12 | 08.30-12.00 น. | ติดตามเยี่ยมเยียนการดำเนินงาน ศพก. และศพก. เครือข่าย | ต.หนองชุมพล/ต.สระพัง | อ.เขาย้อย |
| | 9.00 - 11.00 น. | เยี่ยมเยียนวิสาหกิจชุมชนอาหารทะเลแปรรูปบ้านพะเนิน | ที่ทำการกลุ่มวสข.อาหารทะเลแปรรูปบ้านพะเนิน ม. 1 ต.แหลมผักเบี้ย | อ.บ้านแหลม |
| | 09.00 - 12.00 น. | ติดตามวิสาหกิจชุมชนทองม้วนน้ำตาลโตนด | ตำบลหนองกระปุ | อ.บ้านลาด |
| | 9.00 - 16.30 น. | นิเทศงานตามระบบส่งเสริมการเกษตร | ทีม1 (อ.เขาย้อย/หนองหญ้าปล้อง) ทีม2 (ท่ายาง/แก่งกระจาน) | กยส. |
| 13 | 08.30-12.00 น. | ติดตามเยี่ยมเยียนสอบถามศูนย์จัดการศัตรูพืชชุมชน(ศจช.) และศูนย์จัดการดินปุ๋ยชุมชน(ศดปช.) เพื่อเตรียมความพร้อมในปีงบประมาณ พ.ศ. 2568 | ศจช.และศดปช. ม. 3 ต.ท่าตะคร้อ อ.หนองหญ้าปล้อง | อ.หนองหญ้าปล้อง |
| | 9.00 - 16.30 น. | นิเทศงานตามระบบส่งเสริมการเกษตร | ทีม1 (อ.บ้านแหลม/เมือง) ทีม2 (บ้านลาด/ชะอำ) | กยส. |
| 14 | | | | |
| 15 | | | | |

| | | | | |
|----|------------------|---|---|----------------------|
| | 9.00 - 16.30 น. | ติดตามงานทบท/พิจารณา | สนง.กษอ.บ้านลาด/ท่ายาง/บ้านแหลม/ชะอำ | กยส. |
| 16 | 9.30-12.00 น. | ประชุมคณะอนุกรรมการส่งเสริมวิสาหกิจชุมชนจังหวัดเพชรบุรี | ห้องประชุมสนง.เกษตรจังหวัดเพชรบุรี | กสภ |
| | 09.00 - 12.00 น. | ติดตามกลุ่มแม่บ้านเกษตรกรดอนตะโก | ตำบลถ้ำรงค์ | อ.บ้านลาด |
| | 08.30-12.00 น. | ติดตามเยี่ยมเยียนกลุ่มแปลงใหญ่ข้าว และวสข.ในตำบลบางเค็ม | ต.บางเค็ม | อ.เขาย้อย |
| | 9.00 - 12.00 น. | สร้างการรับรู้การทำการเกษตรที่เป็นมิตรกับสิ่งแวดล้อม | ศูนย์พัฒนาคุณภาพชีวิตและส่งเสริมอาชีพ ชุมชนต.ท่าแร้งออก ม.2 ต.ท่าแร้งออก | กรข/อ.บ้านแหลม |
| 17 | 9.00 - 16.30 น. | ติดตามงานทบท/พิจารณา | สนง.กษอ.แก่งกระจาน/หนองหญ้าปล้อง | กยส. |
| | 09.00 - 12.00 น. | ติดตามศูนย์เรียนรู้ ศพก. | ตำบลถ้ำรงค์ | อ.บ้านลาด |
| | 13.30 -16.30 น. | ประชุมคณะกรรมการโครงการคลินิกเกษตรเคลื่อนที่ฯ ปี 68 | ห้องประชุมศาลากลางจังหวัดเพชรบุรี (หลังเก่า) | กสภ. |
| 18 | 10.00 - 12.00 น. | ติดตาม ศพก. เครือข่าย | ตำบลไร่สะท้อน | อ.บ้านลาด |
| | 9.00 - 11.00 น. | ติดตามเยี่ยมเยียนแปลงเรียนรู้การทำนาข้าวในพื้นที่ดินเค็ม | ม. 5 ต.บางขุนไทร | อ.บ้านแหลม |
| | 09.00 - 12.00 น. | ติดตามแปลงใหญ่กล้วยหอมทอง | ตำบลตำหรุ | อ.บ้านลาด |
| 20 | 9.00 - 12.00 น. | ประชุมกลั่นกรองเอกสารประกวดเกษตรกร สถาบันเกษตรกรฯ | ห้องประชุมสนง.กษจ. | กยส. |
| 21 | | | | |
| 22 | | | | |
| 23 | 9.00 - 12.00 น. | สร้างการรับรู้คาร์บอนเครดิต | ตลาดนัด ม.3 ต.นายาง อ.ชะอำ | กรข./อ.ชะอำ |
| | 13.00 - 16.00 น. | สร้างการรับรู้คาร์บอนเครดิต | หอประชุมอำเภوتا่ยาง | กรข./อ.ท่ายาง |
| | 9.00 -16.00 น. | ถ่ายทอดความรู้โครงการจัดการศัตรูพืชเพื่อความปลอดภัยของผลผลิต | แปลงใหญ่มะพร้าว หมู่ 12 ต.บางครก | กรข/อ.บ้านแหลม |
| 24 | 8.30 - 16.30 น. | จัดโครงการคลินิกเกษตรเคลื่อนที่ ไตรมาส 1 | ศูนย์วัฒนธรรมไทยทรงดำ ม.1 ต.หนองปรัง | กสภ./อ.เขาย้อย |
| | 08.30 -12.00 น. | ติดตามเกษตรกรที่ได้รับการจัดสรรที่ดินทำกิน (คทช.) | ตำบลห้วยลึก | อ.บ้านลาด |
| | 9.00 - 12.00 น. | สร้างการรับรู้คาร์บอนเครดิต | ศาลาหลังคาจากวัดนาพรหม อ.เมือง | กรข./อ.เมือง |
| | 13.00 - 16.00 น. | สร้างการรับรู้คาร์บอนเครดิต | สหกรณ์การเกษตรบ้านลาด จำกัด | กรข./อ.บ้านลาด |
| 25 | 9.00 - 12.00 น. | สร้างการรับรู้คาร์บอนเครดิต | ศาลา ม.4 ต.หนองชุมพล | กรข./อ.เขาย้อย |
| | 13.00 - 16.00 น. | สร้างการรับรู้คาร์บอนเครดิต | สนง.กษอ.บ้านแหลม | กรข./อ.บ้านแหลม |
| | 14.00 น. | ประชุมสำนักงานเกษตรจังหวัดเพชรบุรี | ห้องประชุมสนง.เกษตรจังหวัดเพชรบุรี | กยส. |
| 26 | 8.30 - 16.30 น. | พัฒนาเกษตรกรผู้สำรวจแปลงติดตามสถานการณ์ศัตรูพืช | ห้องประชุมสนง.เกษตรจังหวัดเพชรบุรี | กรข |
| | 9.00 - 12.00 น. | สร้างการรับรู้คาร์บอนเครดิต | หอประชุมอ.หนองหญ้าปล้อง | กรข./อ.หนองหญ้าปล้อง |
| | 13.00 -16.00 น. | สร้างการรับรู้คาร์บอนเครดิต | ศพก.อ.แก่งกระจาน | กรข./อ.แก่งกระจาน |
| | 9.00 -16.30 น. | อบรมเกษตรกรเพื่อเข้าสู่ระบบมาตรฐาน GAP ภายใต้โครงการระบบส่งเสริมเกษตรแบบแปลงใหญ่เพื่อปรับเปลี่ยนผลิตภาพการผลิต กิจกรรมย่อย พัฒนาคุณภาพมาตรฐานสินค้า | อำเภอบ้านลาด | กสภ |
| | 09.00 - 12.00 น. | ติดตามศูนย์เครือข่ายและแปลงใหญ่ | ตำบลไร่มะขาม | อ.บ้านลาด |
| | 9.30-12.00 น. | ประชุมคณะกรรมการวิสาหกิจชุมชนจังหวัดเพชรบุรี | ศาลากลางจังหวัดเพชรบุรี | กสภ |
| 27 | 08.30 - 16.30 น. | พัฒนาโรงเรียนเกษตรกรด้านอารักขาพืชและดินปุ๋ย (ถ่ายทอดความรู้ให้กับเกษตรกร | ศจช.ต.บ้านในดง อ.ท่ายาง | กรข |
| | 9.00 -16.00 น. | ถ่ายทอดความรู้พัฒนาสมาชิกเพื่อยกระดับ ศจช ตามกระบวนการโรงเรียนเกษตรกร | ศจช. หมู่ 6 ต.บางแก้ว | กรข./อ.บ้านแหลม |
| | 10.00 น. | ประชุมเกษตรอำเภอประจำเดือน | ห้องประชุมสนง.เกษตรจังหวัดเพชรบุรี | กยส. |
| 28 | | | | |
| 29 | | | | |
| 30 | | | | |
| 31 | | | | |

มติที่ประชุม

รับทราบ

ระเบียบวาระที่ ๖ เรื่องอื่นๆ

๖.๑ กิจกรรมทำบุญสำนักงานและสานสัมพันธ์ในองค์กร กำหนดจัดกิจกรรมในวันที่ ๙ มกราคม ๒๕๖๗ ในช่วงเช้าเป็นกิจกรรมทำบุญสำนักงานเกษตรจังหวัดเพชรบุรี และช่วงบ่ายเป็นกิจกรรมกีฬาสานสัมพันธ์ สร้างความสามัคคีในองค์กร

แบ่งทีมแข่งกีฬา เป็น ๔ ทีม ดังนี้

- ๑) สีส้ม กลุ่มยุทธศาสตร์และสารสนเทศ, อำเภอเมืองเพชรบุรี, อำเภอหนองหญ้าปล้อง
- ๒) สีส้ม กลุ่มส่งเสริมและพัฒนาเกษตรกร, อำเภอชะอำ, อำเภอบ้านแหลม
- ๓) สีเขียว กลุ่มส่งเสริมและพัฒนาการผลิต, อำเภอบ้านลาด, อำเภอแก่งกระจาน
- ๔) สีชมพู กลุ่มอารักขาพืช, อำเภอเขาย้อย, อำเภอท่ายาง

ฝ่ายบริหารทั่วไป จัดฉากแบ่งสีอีกครั้งกระจายในแต่ละทีม

มติที่ประชุม รับทราบ

๖.๒ การจัดงานมหกรรมสินค้าเกษตร (งบกลุ่มจังหวัด) ณ ศูนย์การค้าเซ็นทรัลมหาชัย จังหวัดสมุทรสาคร ในวันที่ ๑๙ – ๒๓ กุมภาพันธ์ ๒๕๖๘

ร้านค้าเกษตรกรที่มาจำหน่ายสินค้า ในแต่ละอำเภอได้ประสานเกษตรกรที่สนใจเข้าร่วมดังนี้

| | |
|--------------------|--|
| อำเภอแก่งกระจาน | กลุ่มแม่บ้านเกษตรกรบ้านถ้ำเสือ |
| อำเภอเขาย้อย | วิสาหกิจชุมชนขนมหวานบ้านห้วยโรง, วิสาหกิจชุมชนเพาะเลี้ยงชมเช็ดและแปรรูป |
| อำเภอบ้านแหลม | วิสาหกิจชุมชนกลุ่มแปรรูปอาหารฮาลาลเนื้อสัตว์เพชรบุรี, วิสาหกิจชุมชนเกษตรรวมใจ สมุนไพรและไม้ประดับ |
| อำเภอเมืองเพชรบุรี | วิสาหกิจชุมชนเกษตรอินทรีย์วิถีพอเพียงตำบลช่องสะแก |
| อำเภอหนองหญ้าปล้อง | ไร่เพชรมาลัยกุล |
| อำเภอท่ายาง | วิสาหกิจชุมชนบ้านสวนรื่นรมย์, กลุ่มผลไม้แปรรูป |
| อำเภอบ้านลาด | วิสาหกิจชุมชนก้านตาลวินเทจ, ชุมชนบ้านไร่กร่าง, วิสาหกิจชุมชนทองม้วนน้ำตาลโดนด |
| อำเภอชะอำ | วิสาหกิจชุมชนวัยหวาน, กลุ่มอาชีพสตรีจักสานบ้านครนารายณ์ |

การจัดเวรดูแลกิจกรรมร้านค้า

| | |
|---------------------------|---------------------------------|
| วันที่ ๑๙ กุมภาพันธ์ ๒๕๖๘ | อำเภอหนองหญ้าปล้อง อำเภอบ้านลาด |
| วันที่ ๒๐ กุมภาพันธ์ ๒๕๖๘ | สำนักงานเกษตรจังหวัดเพชรบุรี |
| วันที่ ๒๑ กุมภาพันธ์ ๒๕๖๘ | อำเภอเขาย้อย อำเภอเมืองเพชรบุรี |
| วันที่ ๒๒ กุมภาพันธ์ ๒๕๖๘ | อำเภอชะอำ อำเภอท่ายาง |
| วันที่ ๒๓ กุมภาพันธ์ ๒๕๖๘ | อำเภอบ้านแหลม อำเภอแก่งกระจาน |

มติที่ประชุม รับทราบ

ปิดประชุม เวลา ๑๓.๐๐ น

ลงชื่อ ปาริฉัตร บุญยืน ผู้บันทึกรายงานการประชุม
(นางสาวปาริฉัตร บุญยืน)
นักวิชาการส่งเสริมการเกษตรชำนาญการ

ลงชื่อ อุไร กาลปักษ์ ผู้ตรวจรายงานการประชุม
(นางอุไร กาลปักษ์)
หัวหน้ากลุ่มยุทธศาสตร์และสารสนเทศ